



# ВЕЧНАТА АЛПИЙСКА ХИЖА

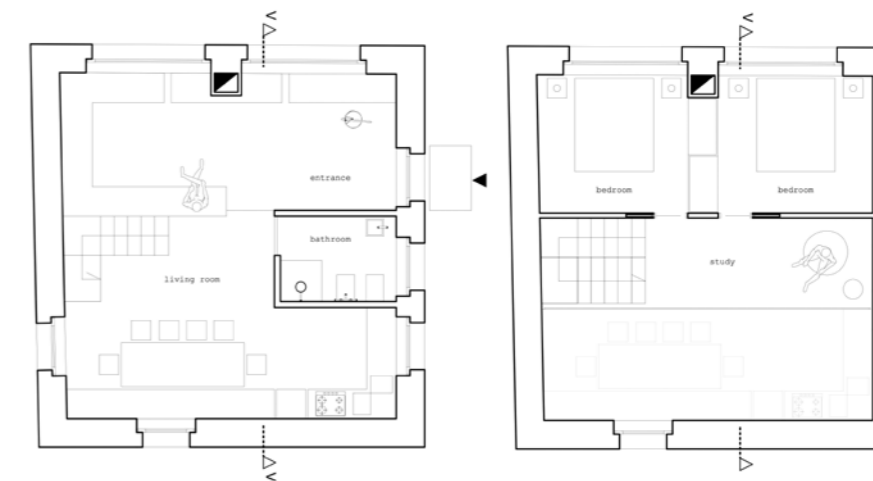
проект EV+A LAB ATELIER D'ARCHITETTURA E INTERIOR DESIGN  
текст ЦВЕТАНА ШИПКОВА снимки МАРЧЕЛО МАРИАНА

Според Алфредо Ваноти, основател на архитектурното бюро EV+A Lab Atelier d'Architettura e Interior Design, алпийската хижа е идеалният пример за устойчива архитектура. Доказва го с най-новия си проект, разположен в околностите на Сондрио – малко, но древно градче в италианските Алпи. Теренът с нагморска височина около 1000 м е разположен на

склона на голина, в която тече реката Ада. Мястото е забележително с гледките, които се откриват към голината и околните планински върхове. Руините на стара постройка, отдавна изоставена, са послужили за основа на къщата по изричното желание на собствениците. Това е лишло архитекта от възможността да избере най-доброто местоположение за хижа



Къщата е със стени от местния камък, както повелява традицията на този край. Покривът е едноскатен, без стрехи, на южната фасада има четири еднакви големи прозореца. Останалите три фасади са почти без прозорци, с цел по-добра изолация



от гледна точка на достъп на слънчева светлина. В същото време задачата му е включвала запазване на гледката и осигуряване на максимум естествено осветление в интериора. Алфредо Ваноти започва с внимателен анализ на контекста, който включва наблюдение в продължение на дванадесет месеца на движението на слънцето на мястото на хижа и

проучване на местните строителни традиции. Решението му е да използва максимално местни материали и майстори, като интерпретира по съвременен начин техниките от миналото. „Работейки върху съществуващите руини, без възможност да избере най-доброто място, където да построи къщата, съсредоточих вниманието си върху слънчевото греене и светлината. →



Поглед към дневната, осветена от покривния прозорец, разположен над стълбата. В дъното е масата за хранене с табуретки от местно дърво, изработени по проект на Алфредо Ваноти

**вдясно:** Стълбата е разположена свободно в пространството на първия етаж между трапезарията и дневната зона с камината. Тя е от метал, боядисан в бяло, а отстрани е облицована в местно дърво – лиственица. Същото дърво покрива и пода.  
**долу:** Бетонени стени ограждат банята, разположена като в кутия срещу стълбата на първия етаж. Цялото оборудване е изработено на място от бетон, стомана и дърво, по проект на Алфредо Ваноти



**долу вляво:** Кухнята е модерно минималистична, с плотове от бетон, също проектирани от Ваноти. Завесите от лен крият рафтове, също от бетон, които заместват кухненските шкафове. Дървената лампа е специално проектирана за това място  
**долу вдясно:** В банята – бетонена мивка и дървен шкаф, изработен от местен майстор. „Вярвам, че това е много важно – то е нашето наследство“, казва архитектът

←

Това определи избора ми на едностранен покрив, върху който има прозорец, така че през него и отворите на южната фасада в къщата да влиза достатъчно светлина през цялата година. Важен елемент от проекта са големите прозорци както в дневната, така и в спалнята.”  
В новата къща на първото ниво са антрето, дневната, кухнята и банята, като южната част на пространството е отворена във височина, за да влиза

светлина от покривния прозорец. В отвореното пространство между кухнята и дневната се намира стълбата към втория етаж, където има две спални и таванско помещение, което служи за офис. Материалите, които избира Алфредо Ваноти, са местни – камък за външните стени, врати и прозорци от лиственица. В интериора използва съвременен подход – бетон в съчетание с необработена дървесина от лиственица и желязо.



Поглед към южната стена с камината, разположена между два големи прозореца, и горното ниво, където е обособен кът за работа над дневната



**долу вляво:** Подиум от бетон във формата на буквата П минава покрай стълбата, по стената до нея и продължава към камината. Обшит е с дърво и може да служи както като място за сядане, така и като временна библиотека, място за декоративни предмети  
**долу вдясно:** Пространството пред спалните под покрива, което е планирано за работно място

**горе:** Поглед от едната от спалните към алпийските върхове от другата страна на долината. На горния етаж са разположени симетрично две еднакви спални с минималистично обзавеждане – дървено легло и две еднакви нощни шкафчета. Между тях е разположен гардероб, който се ползва двустранно, като служи и за разделителна стена



„Предпочитам да наричам моето студио ателие, защото архитектурата е най-универсалното изкуство, както е казал лорд Байрон. В моята лаборатория в основата на проектирането винаги стои задълбочен анализ на контекста и търсене на най-доброто решение за включване в средата. Пейзажът е условието за моята работа, а не обратното“, казва архитект АЛФРЕДО ВАНОТИ, основател на EV+A Lab Atelier d'Architettura e Interior Design.  
[www.alfredovanottiarchitetto.it](http://www.alfredovanottiarchitetto.it)